

Содержание

Часть I Введение	1
Часть II Подключение внешней обработки	2
1 Добавление внешней обработки в 1С	2
2 Настройка подключения к TimeControl	4
Часть III Экспорт\импорт данных из TimeControl в 1С	7
1 Фильтр по организациям и подразделениям	7
2 Импорт данных в TimeControl	7
Импорт организаций	8
Импорт справочника должностей	8
Импорт подразделений	8
Импорт сотрудников	10
Импорт фотографий сотрудников	11
Импорт отсутствий	12
3 Экспорт данных из 1С	13
Экспорт отсутствий	13
Экспорт таблиц	15
4 Варианты запуска экспорта\импорта	18
Ручной запуск экспорта\импорта	18
Настройка автоматического экспорта\импорта по расписанию	18
Быстрый доступ к командам экспорта\импорта из 1С	23
Index	0

1 Введение

Данная внешняя обработка 1С предназначена для интеграции системы учета рабочего времени TimeControl и 1С 8.3 конфигурации "Зарплата и управление персоналом" редакции 3.1.

Внимание: Обработка (версия 2.5) работает с версией TimeControl **6.1.1** и выше. Если установленная версия TimeControl ниже указанной, то необходимо произвести обновление программы.

Обработка обладает следующим функционалом:

- **Импорт организаций (юридических лиц) из 1С в TimeControl**
- **Импорт структуры подразделений из 1С в TimeControl**
- **Импорт справочника должностей из 1С в TimeControl**
- **Импорт сотрудников из 1С в TimeControl**
 - увольнение и восстановление из уволенных сотрудников
 - импорт совместителей
 - возможность загружать контактные данные по настройке (телефон и адрес)
- **Импорт фотографий сотрудников**
 - возможность использования фотографий для терминалов распознавания лиц
- **Импорт отпусков из 1С в TimeControl**
 - больничные, отпуска, командировки, отгулы, прогулы
 - внутрисменные отсутствия
- **Экспорт отпусков (прогулов и отгулов, в том числе внутрисменных) из TimeControl в 1С**
- **Экспорт таблиц из TimeControl в 1С**
 - экспорт данных в существующие таблицы с возможностью обновления\дополнения документа или полной перезаписи, либо создание новых документов таблиц
 - формирование таблиц за отчетный период (месяц) или за произвольный
 - построение по плановому или фактическому отработанному времени из TimeControl
 - учет отпусков, в том числе внутрисменных, при построении таблиц
 - возможность учета ночных часов
 - возможность фильтрации рабочего времени в таблицах по проходным

Обмен данными с TimeControl может осуществляться как в ручном режиме, так и **автоматическом по регламентному заданию 1С** и указанием расписания выполнения.

Возможность проведения импорта\экспорта одновременно с несколькими серверами TimeControl из одной базы 1С.

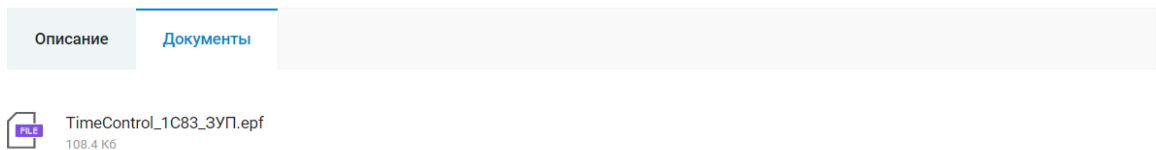
2 Подключение внешней обработки

2.1 Добавление внешней обработки в 1С

1. Скачайте внешнюю обработку (TimeControl_1C83_ЗУП.epf) с нашего сайта по ссылке [Интеграция с 1С](#) на закладке "Документы".

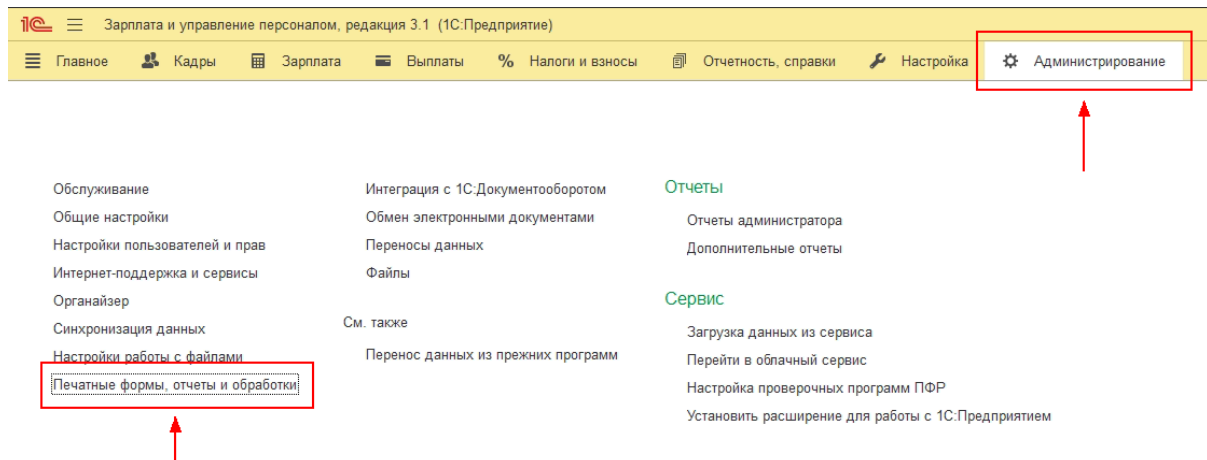


Интеграция с 1С 7.7 и 1С 8.1, 1С 8.2 и 1С 8.3: возможность синхронизировать справочники должностей, подразделений, сотрудников и выгружать таблицу рабочего времени в 1С.



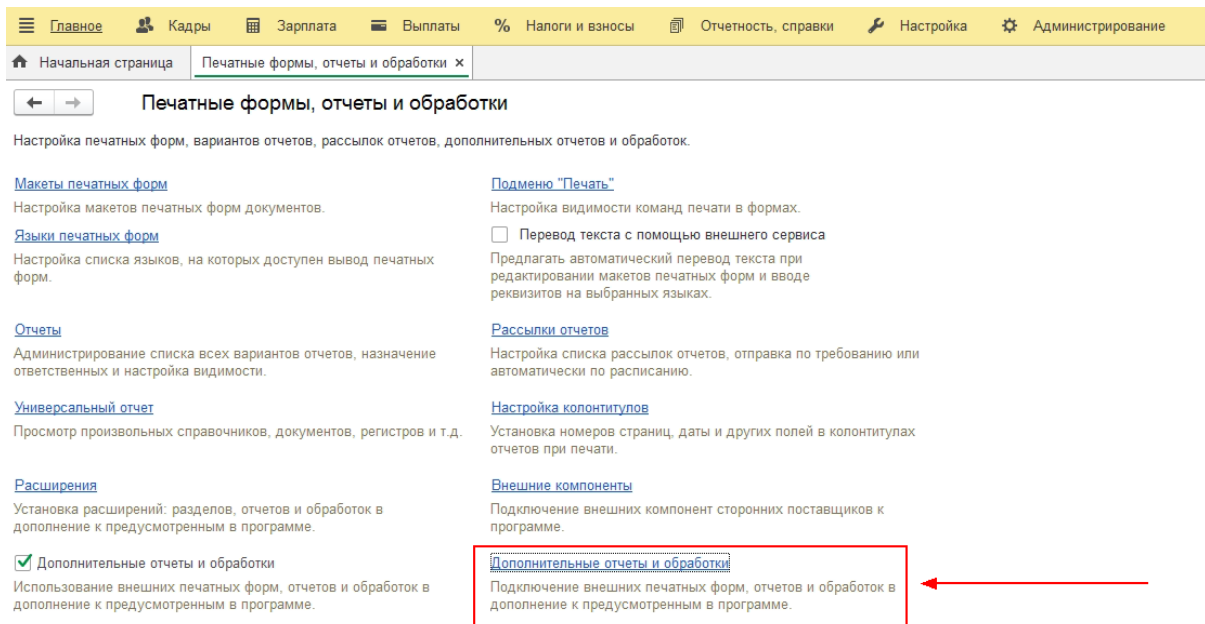
(изображение 2.1.1)

2. Запустите **1С Предприятие: Зарплата и управление персоналом** под правами администратора.
3. Зайдите в раздел **"Администрирование"**, подраздел **"Печатные формы, отчеты и обработки"**, как показано на рисунке ниже.



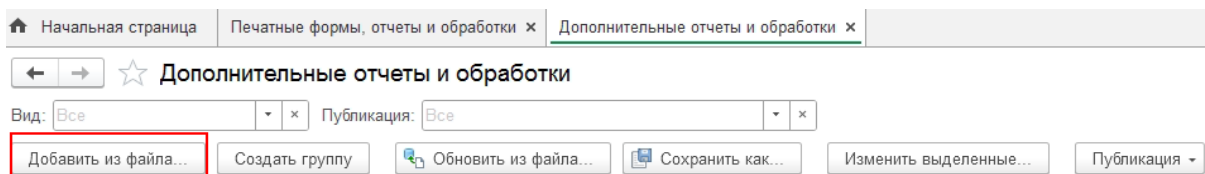
(изображение 2.1.2)

4. В появившемся окне выберите подраздел **"Дополнительные отчеты и обработки"**.



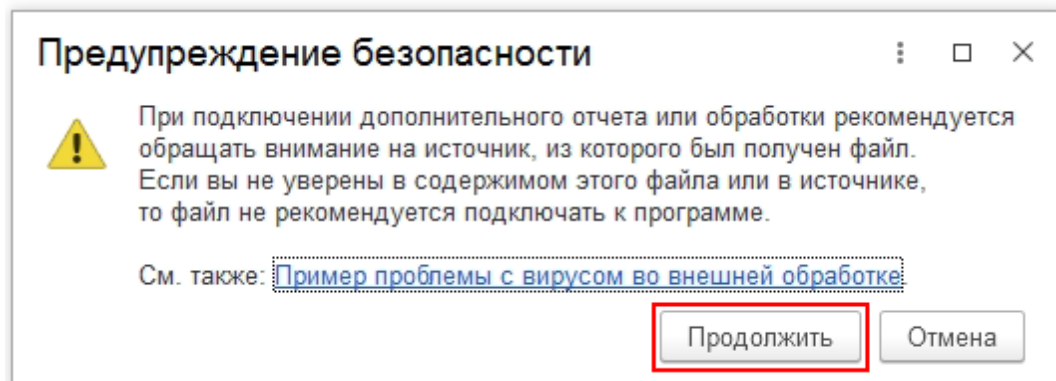
(изображение 2.1.3)

5. В появившемся окне нажмите **"Добавить из файла..."** и выберите файл обработки **TimeControl_1С83_ЗУП.epf**.



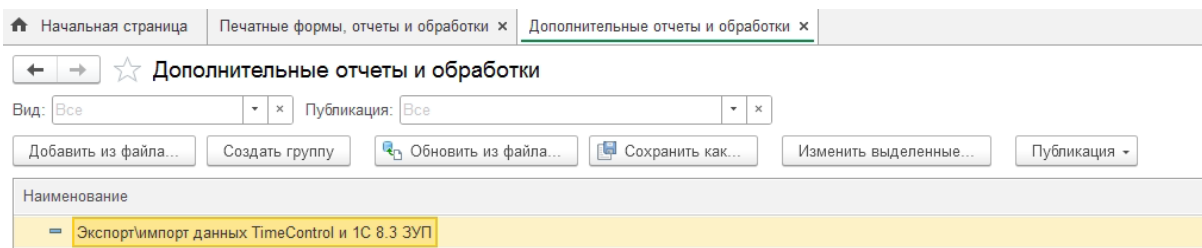
(изображение 2.1.4)

6. В появившемся окне-предупреждении нажмите **"Продолжить"**.



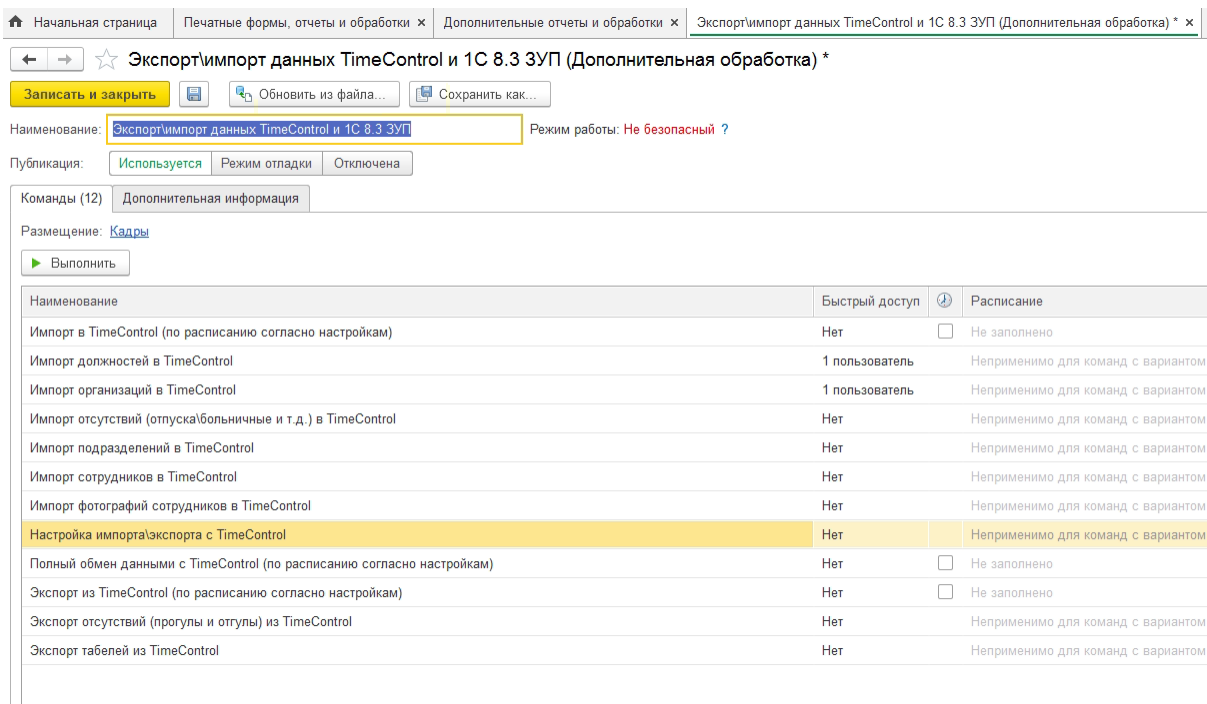
(изображение 2.1.5)

7. Внешняя обработка добавлена и зарегистрирована в 1С.Предприятии.



(изображение 2.1.6)

8. Двойным нажатием на строку с внешней обработкой для перехода к разделу доступных команд, как показано на рисунке ниже.

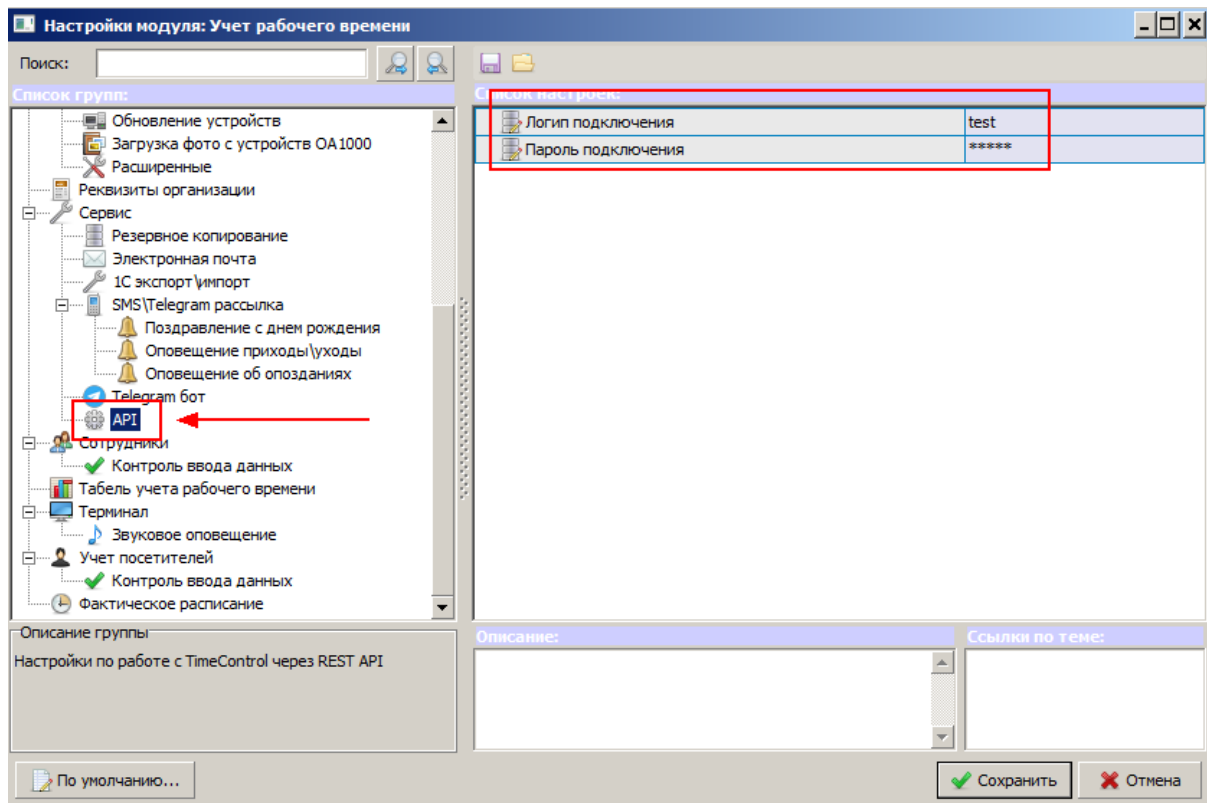


(изображение 2.1.7)

2.2 Настройка подключения к TimeControl

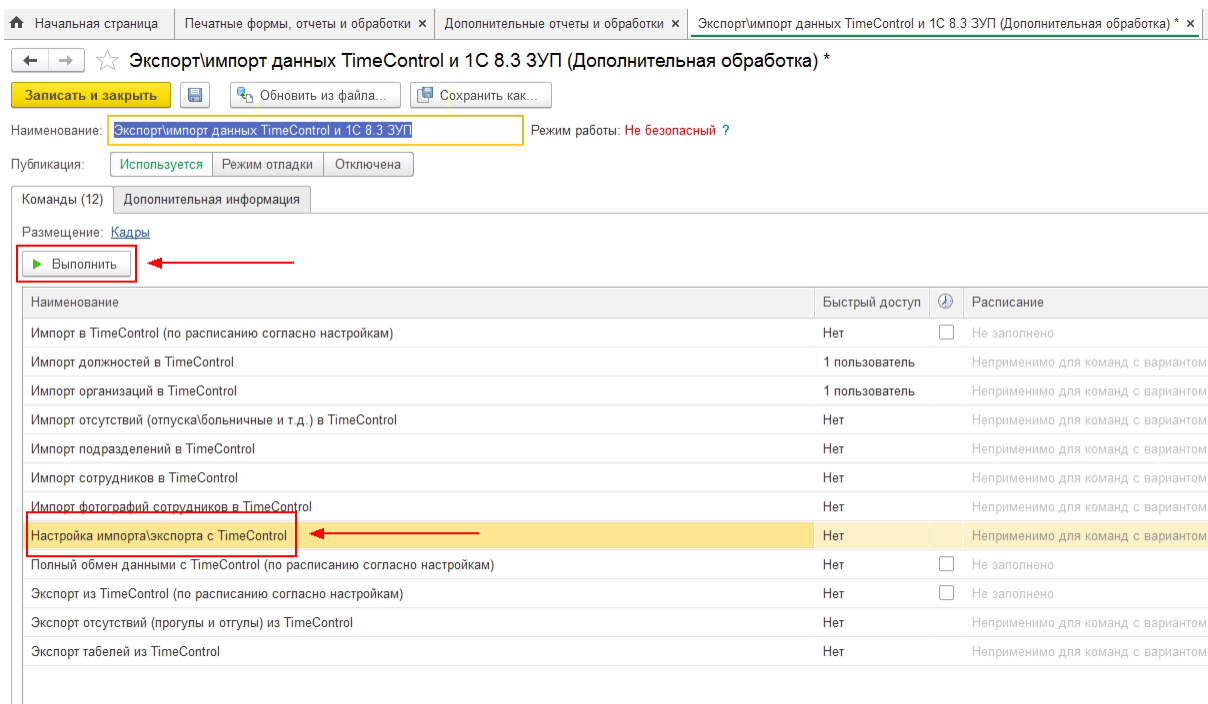
Для взаимодействия внешней обработки с TimeControl используется **RestAPI** с подключением по TCP/IP по порту **5053** к службам TimeControl. Соответственно на сервере/компьютере, где установлен TimeControl, указанный порт должен быть открыт и доступен.

1. В настройках **TimeControl** необходимо придумать и задать логин и пароль подключения по **RestAPI**. Зайдите в TimeControl в раздел **"Сервис - Настройки"** и выберите группу **"API"**. Задайте логин и пароль, как показано на изображении ниже.



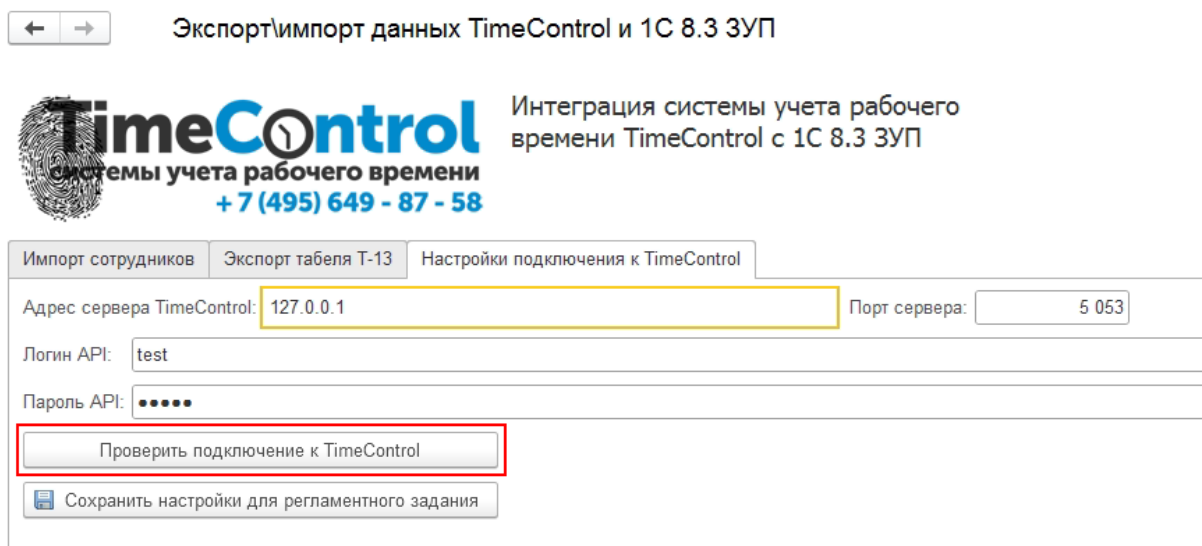
(изображение 2.2.1)

2. После сохранения настроек перезагрузите компьютер или перезапустите службу **TimeControl Web Service**, чтобы изменения вступили в силу. Иначе изменения вступят в силу в течение часа.
3. В списке команд внешней обработки в 1С (изображение 2.1.7) выберите команду **"Настройка импорта\экспорта с TimeControl"** и нажмите **"Выполнить"**.
- 4.



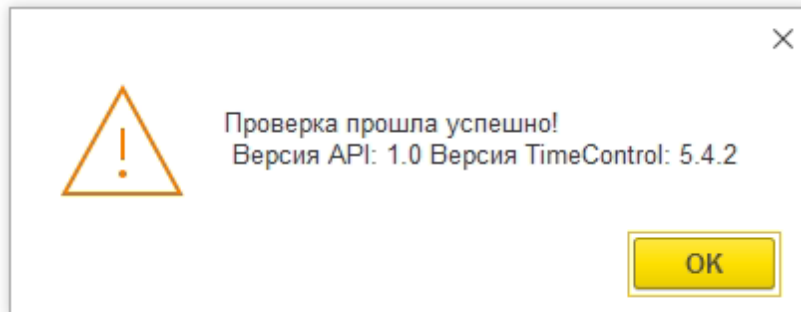
(изображение 2.2.2)

- Откроется форма 1С обработки. Перейдите на закладку **"Настройка подключения к TimeControl"**, как показано на рисунке ниже. Укажите адрес сервера (основного компьютера) TimeControl (Если 1С Предприятие и TimeControl установлены на одном компьютере, то можно указать локальный адрес: 127.0.0.1). Напишите логин и пароль, которые были заданы на первом шаге.



(изображение 2.2.3)

- Нажмите кнопку **"Проверить подключение к TimeControl"**. В случае успеха будет выведено сообщение с указанием версии API и TimeControl, как показано на изображении ниже.



(изображение 2.2.4)

3 Экспорт\импорт данных из TimeControl в 1С

3.1 Фильтр по организациям и подразделениям

Если в настройках импорта\экспорта задан "**Фильтр по организациям и подразделениям**", то будут выгружаться только выбранная организация\подразделения из 1С. С версии обработки 2.0 стало возможно указывать несколько организаций и несколько подразделений. Если организации не выбраны, то будут обработаны все организации из 1С. Если подразделения не указаны, то будут обрабатываться все подразделения выбранной организации.

Фильтр по организациям и подразделениям

Организация	Сервер	Порт	Подразделение	Организация подразделения	Сервер	С вхождением
ОАО "Крон-Ц"			Отдел по работе с персоналом	ОАО "Крон-Ц"		<input checked="" type="checkbox"/>
ОАО "Крон-Ц"	192.168.0.155	5.053	Управление бухгалтерского у...	ОАО "Крон-Ц"	192.168.0.155	<input checked="" type="checkbox"/>

(изображение 3.1.1)

- В списке организаций в колонках "**Сервер**" и "**Порт**" можно переопределить IP адрес и порт сервера TimeControl. Если они не указаны, то IP адрес и порт определяются на закладке "[Настройки подключения к TimeControl](#)". Таким образом можно добиться экспорта\импорта разных организаций (или одной и той же) на разные сервера TimeControl. В фильтре по подразделениям так же присутствует поле "**Сервер**". Если у подразделения заполнить данное поле, то это подразделение будет учитываться только при экспорте\импорте на указанный сервер. Если поле не заполнено, то подразделение будет задействовано при экспорте\импорте на любой сервер.
- В списке подразделений можно включить настройку "**С вхождением**". В этом случае будет учтено выбранное подразделение и все его дочерние подразделения.

3.2 Импорт данных в TimeControl

3.2.1 Импорт организаций

Импорт организаций осуществляет загрузку справочника организаций 1С в справочник юридических лиц TimeControl (Справочники - Персонал - Прочие справочники - Справочник юридических лиц).

Загружаемые поля:

- *Наименование*
- *Полное наименование*
- *ИНН*
- *КПП*
- *ОГРН*
- *Руководитель*
- *Должность руководителя*
- *Главный бухгалтер*

Уникальность записи (была ли она ранее загружена или нет) определяется полем **ИНН**. Если юр. лицо с таким ИНН присутствует в TimeControl, то оно будет обновлено, если отсутствует, то будет добавлено.

- Если в настройках импорта задан "**Фильтр по организациям и подразделениям**", то будут выгружаться только выбранная организации из 1С. С версии обработки 2.0 стало возможно указывать несколько организаций. Если организации не выбраны, то будут загружены все организации из 1С.

Внимание! Для того чтобы организации и подразделения загружались в TimeControl, **ИНН** организации должен быть обязательно заполнен в справочнике 1С!

3.2.2 Импорт справочника должностей

Импорт должностей осуществляет загрузку справочника должностей 1С в справочник должностей TimeControl (Справочники - Персонал - Справочник должностей).

Загружаемые поля:

- *Наименование*

Уникальность записи (была ли она ранее загружена или нет) определяется полем **Наименование**. Если должность с таким наименованием присутствовала в TimeControl, то она не будет добавлена.

3.2.3 Импорт подразделений

Импорт подразделений осуществляет загрузку справочника подразделений 1С в справочник подразделений TimeControl.

Загружаемые поля:

- *Наименование*
- *Код*
- *Организация Полное*
- *Организация Сокращенно*
- *Руководитель*
- *Главный бухгалтер*
- *Должность руководителя*
- *Главный бухгалтер*

Уникальность записи (была ли она ранее загружена или нет) определяется полем **Код** и принадлежностью к организации. Если у подразделений совпадает поле Код, но они принадлежат разным организациям в 1С, то это будут два разных подразделения в TimeControl.

При импорте подразделений сохраняется древовидная структура (вложенность) подразделений.

- Если в настройках импорта задан "[Фильтр по организациям и подразделениям](#)", то будут загружены только подразделения удовлетворяющие фильтру.
- Если включена настройка "**Организации в структуру подразделений**", то в TimeControl в структуру подразделений (в качестве подразделения с типом "Организация") будет добавлена организация, к которой принадлежат подразделения (изображение 3.1.3.2).

Фильтр по организациям и подразделениям

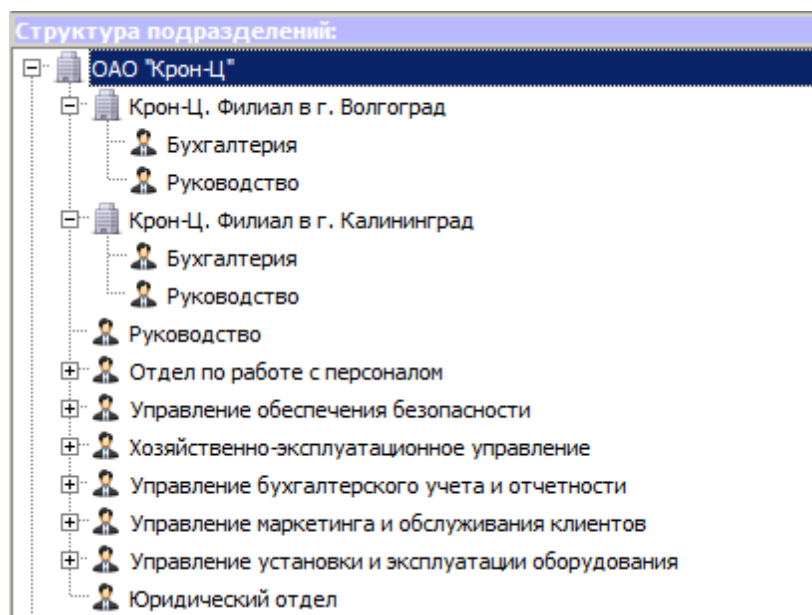
Добавить Еще ▾ Добавить Еще ▾

Организация	Сервер	Порт	Подразделение	Организация подразделения	С вхождением
Крон-Ц. Филиал в г. Калини...			Руководство	Крон-Ц. Филиал в г. Калини...	<input checked="" type="checkbox"/>
Крон-Ц. Филиал в г. Волгогр...			Управление бухгалтерского уче...	ОАО "Крон-Ц"	<input checked="" type="checkbox"/>
ОАО "Крон-Ц"	192.168.0.152	5 053			

Настройки импорта Операции

Организации (Для импорта организаций и подразделений заполненный ИИН в справочнике организаций 1С обязателен!)

(изображение 3.1.3.1)



(изображение 3.1.3.2)

Внимание! Для того чтобы организации и подразделения загружались в TimeControl, ИНН организации должен быть обязательно заполнен в справочнике 1С!

3.2.4 Импорт сотрудников

Импорт сотрудников осуществляет загрузку работающих сотрудников 1С в справочник сотрудников TimeControl.

Загружаемые поля:

- ФИО
 - Пол
 - Дата рождения
 - ТабельныйНомер
 - Дата приема на работу
 - Должность (для корректной загрузки предварительно должен быть осуществлен [импорт должностей](#))
 - Подразделение (для корректной загрузки предварительно должен быть осуществлен [импорт подразделений](#))
 - Дата рождения
 - Дата увольнения
 - Юридическое лицо (для корректной загрузки предварительно должен быть осуществлен [импорт организаций](#))
 - Код физического лица (внутреннее поле для дальнейшего обмена с 1С)
 - Адрес (если включена настройка "Импортировать адрес")
 - Мобильный телефон (если включена настройка "Импортировать телефон")
- Если в настройках указан метод поиска "**ФИО + дата рождения**", то уникальность сотрудника (обновляется он или добавляется в TimeControl) определяется ФИО и

датой рождения. Если метод поиска **"Код физ. лица"**, то уникальность сотрудника (обновляется он или добавляется в TimeControl) определяется полем Код физического лица. Если в настройках указан метод поиска **"ФИО"**, то уникальность сотрудника (обновляется он или добавляется в TimeControl) определяется только ФИО. Если в настройках указан метод поиска **"Табельный номер"**, то уникальность сотрудника (обновляется он или добавляется в TimeControl) определяется только по табельному номеру. Если изначально список сотрудников в TimeControl пустой и все сотрудник добавляются через 1С, то достаточно использовать метод поиска **"Код физ. лица"**.

- Если в настройках импорта задан **"Фильтр по организациям и подразделениям"**, то будут загружены только сотрудники удовлетворяющие фильтру.
- Если включена настройка **"Добавлять в TimeControl уволенных сотрудников"**, то уволенный сотрудник в 1С, ранее отсутствующий в TimeControl, также будет добавлен в TimeControl с признаком **"Уволенный"**.
- Если включена настройка **"Совместителей"**, то в TimeControl будут загружаться не только сотрудники с полной занятостью.
- Если сотрудник был уволен в 1С, то при импорте в TimeControl ему будет проставлен признак **"Уволен"** с указанием даты увольнения.

Фильтр по организациям и подразделениям

Добавить Еще - Добавить Еще -

Организация	Сервер	Порт	Подразделение	Организация подразделения	С вхождением
Крон-Ц. Филиал в г. Калини...			Руководство	Крон-Ц. Филиал в г. Калини...	<input checked="" type="checkbox"/>
Крон-Ц. Филиал в г. Волгогр...			Управление бухгалтерского уче...	ОАО "Крон-Ц"	<input checked="" type="checkbox"/>
ОАО "Крон-Ц"	192.168.0.152	5 053			

Настройки импорта Операции

Организации (Для импорта организаций и подразделений заполненный ИИН в справочнике организаций 1С обязателен!)

Должности

Подразделения

Организации в структуру подразделений

Сотрудники

Добавлять в TimeControl уволенных сотрудников

Совместителей Добавлять к ФИО вид занятости совместителя

Импортировать телефон Импортировать адрес Импортировать электронную почту

Метод поиска:

Фотографии сотрудников

Импортировать организации

Импортировать должности

Импортировать подразделения

Импортировать сотрудников

Импортировать фотографии

Импортировать отсутствия

Выполнить ВСЕ

(изображение 3.1.4.1)

3.2.5 Импорт фотографий сотрудников

Импорт фотографий сотрудников осуществляет загрузку фотографий сотрудников из 1С в TimeControl. Список сотрудников, для которых необходимо загрузить фото, формируется из TimeControl. Для корректной загрузки фотографий

сотрудники предварительно должны быть [импортированы из 1С](#).

Загружаемые поля:

- *Фотография* (в первую ячейку фотографий в TimeControl)
- *Для FACEDEEP* (если включена настройка "Использовать фотографию на устройствах распознавания лиц")
- Если в настройках импорта задан "[Фильтр по организациям и подразделениям](#)", то будут загружены только фото сотрудников удовлетворяющие фильтру.
- Если включена настройка "**Загружать фотографию, только если отсутствует в TimeControl**", то если в ячейке 1 у сотрудника уже задана фотография в TimeControl, она обновлена не будет.
- При загрузке фотографий обработка определяет, изменилось ли фото сотрудника в TimeControl или нет по размеру данных фотографии. Если размеры данных фотографии в 1С и TimeControl совпадают, фотография не будет загружена.
- Если включена настройка "**Использовать фотографию на устройствах распознавания лиц**" и устройства с функцией распознавания лиц работают в режиме "**реального времени**" и "**полного обновления**", фото сотрудника будет автоматически загружено на устройство в течение часа.

Фотографии сотрудников

Загружать фотографию, только если отсутствует в TimeControl

Использовать фотографию на устройствах распознавания лиц

(изображение 3.1.5.1)

3.2.6 Импорт отсутствий

Импорт отсутствий осуществляет загрузку отсутствий сотрудников из 1С в TimeControl, таких как больничные, отпуска, командировки, отгулы и прогулы, в том числе и внутрисменные. Для корректной выгрузки отсутствий сотрудники предварительно должны быть [импортированы из 1С](#).

Загружаемые поля:

- *Дата создания* (дата документа в 1С)
- *Дата начала периода*
- *Дата окончания периода*
- *Тип дня* (буквенный код соответствующего типа дня: больничный, отпуск, командировка и т.д.)
- *Номер*
- *Комментарий*
- *Признак внутрисменного отсутствия*

Загружаемые поля:

- *Дата создания* (дата документа в 1С)
 - *Дата начала периода*
 - *Дата окончания периода*
 - *Тип дня* (буквенный код соответствующего типа дня: прогул, отгул)
 - *Номер*
 - *Комментарий*
 - *Признак внутрисменного отсутствия*
 - *Количество часов внутрисменного отсутствия*
- Если в настройках импорта задан "[Фильтр по организациям и подразделениям](#)", то будут экспортированы только отсутствия сотрудников удовлетворяющие фильтру.
 - В настройках экспорта галочками отмечаются типы отсутствий, которые будут загружаться из TimeControl, как показано на рисунке ниже.
 - Настройка "**Период данных**" определяет, за какой период по **дате создания документа** отбираются отсутствия из TimeControl для дальнейшей загрузки.
 - Уникальность отсутствия определяется **номером документа** и **буквенным кодом**. Если в TimeControl уже есть отсутствие с тем же номером и тем же буквенным кодом, то отсутствие в 1С будет обновлено, а иначе добавлено новое отсутствие.
 - Если ранее загруженное отсутствие из TimeControl в 1С удалено в TimeControl, в 1С оно **не удалится** автоматически, его необходимо удалять в 1С вручную.

Фильтр по организациям и подразделениям

Добавить Еще - Добавить Еще -

Организация	Сервер	Порт	Подразделение	Организация подразделения	С вхождением
ОАО "Крон-Ц"					

Настройки экспорта

Отсутствия из TimeControl

Пропуски Отгулы

Экспорт табеля учета рабочего времени

Формирование: учетный период (месяц) произвольный период

Отдельный табель на каждое подразделение организации

Создание: Создавать новый документ табеля Создавать при отсутствии документа табеля за период формирования Только в существующий документ табеля

Очищать период данных табеля

Время: Фактическое из TimeControl Плановое из TimeControl

Дополнительно

Отображать количество часов для НН (прогул, отсутствие при заданном графике)

Разбивать на сутки

Учитывать ночные часы. Начало: 22:00 Окончание: 06:00

Проставлять "Я" если вид рабочего времени не найден

Период данных

Прошлый месяц	Текущий месяц	Произвольный период	Сегодня
1-я половина месяца	2-я половина месяца	2-я половина прошлого месяца	Вчера

Операции

Отсутствия из TimeControl

Экспорт табеля(ей) из TimeControl

Выполнить ВСЕ

(изображение 3.2.1.1)

3.3.2 Экспорт табелей

Экспорт табелей осуществляет формирование и обновление документов табеля в 1С на основе данных отработанного времени, полученных из TimeControl. Для корректного экспорта данных сотрудники предварительно должны быть [импортированы из 1С](#).

- Если в настройке **"Формирование"** указан **"учетный период (месяц)"**, то табель формируется за месяц. Если указано **"произвольный период"**, то табель будет сформирован за произвольный период согласно настройке **"Период данных"**. При этом если произвольный период составляет больше одного месяца и месяц даты начала периода не совпадает с месяцем даты окончания периода, то будет формироваться несколько табелей учета, покрывающих весь период данных. К примеру, если дата начала произвольного периода **"15.01.2023"**, а дата окончания **"17.03.2023"**, то будет сформировано 3 табеля с периодами: **15.01.2023-31.01.2023**, **01.02.2023-28.02.2023**, **01.03.2023-17.03.2023**.
- Если в настройках экспорта **"Фильтр по организациям и подразделениям"** задан фильтр по организациям, то будет сформированы табеля по организациям. Если дополнительно выбраны подразделения, то по всем выбранным подразделениям.
- Если включена настройка **"Отдельный табель на каждое подразделение организации"** и в фильтре **"Подразделения"** ничего не выбрано, то будут сформированы отдельные табели на каждое подразделение выбранной организаций.

Если заданы **"Подразделения"**, то будут созданы табеля только по указанным подразделениям и их вхождениям (если включена настройка **"С вхождением"**). При этом, если для подразделения включена галка **"С ночными"**, то для данного подразделения будут подсчитаны ночные часы. Так же, если для подразделения указан фильтр **"Проходная код"**, в данный табель попадут рабочие интервалы с соответствующей проходной TimeControl. В этом варианте в фильтр по подразделениям можно добавить одно и тоже подразделения дважды с разными настройками **"С ночными"** и **"Проходная код"**. К примеру, можно сформировать два табеля для одного и того же подразделения, но с фильтрацией времени по разным проходным.

-
- Если настройка **"Отдельный табель на каждое подразделение организации"** выключена, то будет создан только один табель на каждую выбранную организацию. При этом если в списке подразделений указаны подразделения, то в этот табель попадут только сотрудники, удовлетворяющие фильтру по подразделению. Настройки **"С ночными"** и **"Проходная код"** из фильтра подразделений в данном случае не применяются.
- Если в настройке **"Создание"** выбрано **"Создавать новый документ табеля"**, то вне зависимости от того, имеется в 1С документ табеля за выбранный период формирования по данной организации\подразделению или нет, будет создан новый документ табеля. Если выбрано **"Создавать при отсутствии документа табеля за период формирования"**, то в случае отсутствия документа табеля в 1С за выбранный период формирования по данной организации\подразделению будет создан новый документ табеля, иначе будет обновляться существующий. Если выбрано **"Только в существующий документ табеля"**, то документ табеля не создается, а ищется в 1С за выбранный период формирования по данной организации\подразделению.
- Настройка **"Очищать период данных табеля"** будет работать только если обновляется существующий документ табеля. При этом в таблице очищается именно период, указанный в настройке **"Период данных"**, а сам табель может быть за учетный период.
- Настройка **"Время"** определяет на основе фактического времени или планового из TimeControl заполняется документ табеля. При этом учитываются типы дней и заданные отсутствия в TimeControl.
- Если включена настройка **"Отображать количество часов для НН (прогул, отсутствие при заданном графике)"**, то в табель для дней НН (неяка) попадут плановое количество часов за этот день (заданное по графику).
- Если включена настройка **"Разбивать на сутки"**, то смены, переходящие через сутки, разобьются на несколько дней.
- Если включена настройка **"Учитывать ночные часы"**, то в табель отдельной строкой будут выделены ночные часы (фактические\плановые часы, попавшие в интервал времени между **"Начало"** и **"Конец"**).

- Если включена настройка **"Проставлять "Я" если вид рабочего времени не найден"** и если буквенный код передоваемого из TimeControl вида рабочего времени не будет найден в справочнике 1С, то подставиться "Я" (явка).
- Если включена настройка **"Сотрудник в таблиць, только если есть отработанные часы"**, то в таблиць 1С добавляются только сотрудники, у которых есть фактически отработанное время в период построения табеля.
- Настройка **"Период данных"** определяет период получения данных табеля. При этом период данных может не совпадать с периодом табеля. К примеру, мы хотим каждый день обновлять таблиць в 1С, у которого учетный период - месяц. Для этого мы ежедневно запускаем экспорт табеля с настройкой **"Формирование"** : **"учетный период (месяц)"** и указываем **"Период данных"** : **"Сегодня"**.

Фильтр по организациям и подразделениям

Добавить Еще - Добавить Еще -

Организация	Сервер	Порт	Подразделение	Организация подразд...	Сервер	С вхождением	С ночными	Прогодная код
ОАО "Крон-Ц"			Руководство	ОАО "Крон-Ц"	192.168.0.200	<input checked="" type="checkbox"/>	<input checked="" type="checkbox"/>	П1
ОАО "Крон-Ц"	192.168.0.200		Управление обеспечения...	ОАО "Крон-Ц"		<input checked="" type="checkbox"/>	<input checked="" type="checkbox"/>	

Фильтр по организациям и подразделениям

Добавить Еще - Добавить Еще -

Организация	Сервер	Порт	Подразделение	Организация подразделения	С вхождением	С ночными	Прогодная код
ОАО "Крон-Ц"			Руководство	ОАО "Крон-Ц"	<input checked="" type="checkbox"/>	<input type="checkbox"/>	ЦЕНТР-01

Настройки экспорта

Отсутствия из TimeControl

Проголы Отгулы

Экспорт табеля учета рабочего времени

Формирование: учетный период (месяц) произвольный период

Отдельный табель на каждое подразделение организации

Создание: Создавать новый документ табеля Создавать при отсутствии документа табеля за период формирования Только в существующий документ табеля

Очищать период данных табеля

Время: Фактическое из TimeControl Плановое из TimeControl

Дополнительно

Отображать количество часов для НН (прогул, отсутствие при заданном графике)

Разбивать на сутки

Учитывать ночные часы

Проставлять "Я" если вид рабочего времени не найден

Период данных

Прошлый месяц	Текущий месяц	Произвольный период	Сегодня
1-я половина месяца	2-я половина месяца	2-я половина прошлого месяца	Вчера

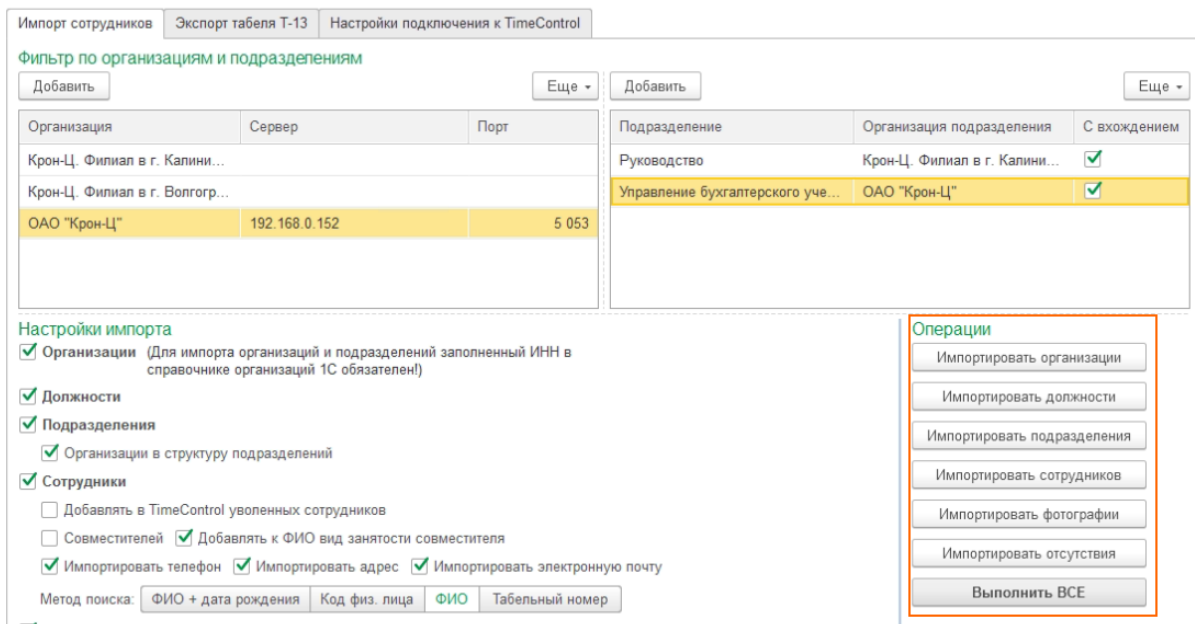
Операции

(изображение 3.2.1.2)

3.4 Варианты запуска экспорта\импорта

3.4.1 Ручной запуск экспорта\импорта

1. Экспорт\импорт можно запустить, непосредственно открыв файл обработки **TimeControl_1С83_ЗУП.epf** или запустив команду "**Настройка импорта\экспорта с TimeControl**" (как показано в пункте 4 раздела "[Настройка подключения к TimeControl](#)", если [обработка была добавлена в 1С](#)) и перейти на вкладку "**Импорт сотрудников**" или "**Экспорт табеля**".



(изображение 3.3.1.1)

2. Указать необходимые настройки импорта (экспорта) и нажать кнопку, соответствующую тем данным, которые хотим импортировать (экспортировать), как выделено на рисунке выше. Либо нажать "**Выполнить ВСЕ**" для последовательного импорта (или экспорта) согласно отмеченным галочкам.

3.4.2 Настройка автоматического экспорта\импорта по расписанию

Обмен данными TimeControl с 1С может происходить в автоматическом режиме по расписанию. Для этого [обработка должна быть добавлена в 1С](#). Команды, для которых доступен запуск по расписанию:

- **Импорт в TimeControl (по расписанию согласно настройкам)**. Импорт данных согласно настройкам на закладке "Импорт сотрудников".
- **Экспорт из TimeControl (по расписанию согласно настройкам)**. Экспорт данных согласно настройкам на закладке "Экспорт табеля".
- **Полный обмен данными с TimeControl (по расписанию согласно настройкам)**. Запуск поочередно импорта и экспорта данных.

1. Для настройки автоматического выполнения заданий предварительно нужно

сохранить настройки импорта\экспорта. Для этого запустите команду **"Настройка импорта\экспорта с TimeControl"** (как показано в пункте 4 раздела ["Настройка подключения к TimeControl"](#)) и перейти на вкладку **"Импорт сотрудников"** или **"Экспорт табеля"**.

- Отметьте галочками те данные, которые хотите импортировать\экспортировать, и задайте настройки.
- Перейдите на закладку **"Настройка подключения к TimeControl"** и нажмите кнопку **"Сохранить настройки для регламентного задания"**, как показано на рисунке ниже.

TimeControl
системы учета рабочего времени
+ 7 (495) 649 - 87 - 58

Интеграция системы учета рабочего времени TimeControl с 1С 8.3 ЗУП

Импорт сотрудников Экспорт табеля Т-13 Настройки подключения к TimeControl

Адрес сервера TimeControl: 192.168.0.154 Порт сервера: 5 053

Логин API: test

Пароль API: *****

Проверить подключение к TimeControl

Сохранить настройки для регламентного задания

(изображение 3.3.2.1)

- Перейдите в список команд внешней обработки (как показано в разделе ["Добавление внешней обработки в 1С"](#) пункт 8). Нажмите на галочку **"Расписание"** для одной из трех вышеперечисленных команд, как показано на рисунке ниже.

← → ☆ Экспорт/импорт данных TimeControl и 1С 8.3 ЗУП (Дополнительная обработка)

Записать и закрыть
Обновить из файла...
Сохранить как...

Наименование: Режим работы: Не безопасный ?

Публикация: Используется Режим отладки Отключена

Команды (12) Дополнительная информация

Размещение: [Кадры](#)

▶ Выполнить

Наименование	Быстрый доступ		Расп
Импорт в TimeControl (по расписанию согласно настройкам)	Нет	<input type="checkbox"/>	Не з
Импорт должностей в TimeControl	1 пользователь		Неп
Импорт организаций в TimeControl	1 пользователь		Неп
Импорт отсутствий (отпуска\больничные и т.д.) в TimeControl	Нет		Неп
Импорт подразделений в TimeControl	Нет		Неп
Импорт сотрудников в TimeControl	Нет		Неп
Импорт фотографий сотрудников в TimeControl	Нет		Неп
Настройка импорта\экспорта с TimeControl	Нет		Неп
Полный обмен данными с TimeControl (по расписанию согласно настройкам)	Нет	<input type="checkbox"/>	Не з
Экспорт из TimeControl (по расписанию согласно настройкам)	Нет	<input type="checkbox"/>	Не з
Экспорт отсутствий (прогулы и отгулы) из TimeControl	Нет		Неп
Экспорт таблиц из TimeControl	Нет		Неп

(изображение 3.3.2.2)

5. Задайте период и время выполнения команды по расписанию, как показано на рисунках ниже.

Расписание [иконка] [иконка] [иконка]

Общие **Дневное** Недельное Месячное

Дата начала: 23.01.2023 [иконка] [иконка] [иконка]

Дата окончания: . . [иконка] [иконка] [иконка]

Повторять каждые: **1** [иконка] (дн.)

с 23 января 2023 г. каждый день; с 23:00:00 один раз в день

OK Отмена ?

(изображение 3.3.2.3)

Расписание [иконка] [иконка] [иконка]

Общие **Дневное** Недельное Месячное

Время начала: 23:00:00 [иконка] [иконка] [иконка] Повторять через: 0 [иконка] (сек.)

Время окончания: : : [иконка] [иконка] [иконка] Повторять с паузой: 0 [иконка] (сек.)

Завершать после: : : [иконка] [иконка] [иконка] Завершать через: 0 [иконка] (сек.)

Детальное расписание дня:

Добавить Удалить [Еще ▾]

с 23:00:00 один раз в день

с 23 января 2023 г. каждый день; с 23:00:00 один раз в день

OK Отмена ?

(изображение 3.3.2.3)

6. Нажмите **"Записать и закрыть"** для сохранения изменений.

Наименование: Экспорт/импорт данных TimeControl и 1С 8.3 ЗУП Режим работы: Не безопасный ?

Публикация: Используется Режим отладки Отключена

Команды (12) Дополнительная информация

Размещение: [Кадры](#)

▶ Выполнить

Наименование	Быстрый доступ	<input type="checkbox"/>	Па
Импорт в TimeControl (по расписанию согласно настройкам)	Нет	<input type="checkbox"/>	Не
Импорт должностей в TimeControl	1 пользователь		Не
Импорт организаций в TimeControl	1 пользователь		Не
Импорт отсутствий (отпуска/больничные и т.д.) в TimeControl	Нет		Не
Импорт подразделений в TimeControl	Нет		Не
Импорт сотрудников в TimeControl	Нет		Не
Импорт фотографий сотрудников в TimeControl	Нет		Не
Настройка импорта/экспорта с TimeControl	Нет		Не
Полный обмен данными с TimeControl (по расписанию согласно настройкам)	Нет	<input checked="" type="checkbox"/>	с 2
Экспорт из TimeControl (по расписанию согласно настройкам)	Нет	<input type="checkbox"/>	Не
Экспорт отсутствий (прогулы и отгулы) из TimeControl	Нет		Не
Экспорт таблиц из TimeControl	Нет		Не

(изображение 3.3.2.4)

В разделе "Регламентные и фоновые задания" в 1С Вы сможете увидеть последнее время выполнения обмена данными по расписанию, а также посмотреть события журнал регистрации с результатами работы задания.

Настроить расписание... Выполнить сейчас ← Обновить Журнал событий

Наименование	Состояние	Дата окончания
Все обновления новостей	<не определено>	<не определено>
✓ Дополнительная обработка: Экспорт/импорт данных TimeControl и 1С 8.3 ЗУП / Команда: Полн...	Задание выполнено	20.01.2023 9:59:10
Загрузка курсов валют	<не определено>	<не определено>
Заполнение параметров работы расширений	<не определено>	<не определено>
Запрос лицензий уникальных услуг	<не определено>	<не определено>

(изображение 3.3.2.5)

3.4.3 Быстрый доступ к командам экспорта\импорта из 1С

Если [обработка была добавлена в 1С](#), то команды внешней обработки могут быть добавлены в быстрый доступ в интерфейсе 1С предприятия.

1. Для работы быстрого доступа к командам импорта\экспорта предварительно нужно сохранить настройки импорта\экспорта. Для этого запустите команду **"Настройка импорта\экспорта с TimeControl"** (как показано в пункте 4 раздела ["Настройка подключения к TimeControl"](#)) и перейти на вкладку **"Импорт сотрудников"** или **"Экспорт табеля"**.
2. Отметьте галочками те данные, которые хотите импортировать\экспортировать, и задайте настройки.
3. Перейдите на закладку **"Настройка подключения к TimeControl"** и нажмите кнопку **"Сохранить настройки для регламентного задания"**, как показано на рисунке ниже.

TimeControl
системы учета рабочего времени
+ 7 (495) 649 - 87 - 58

Интеграция системы учета рабочего времени TimeControl с 1С 8.3 ЗУП

Импорт сотрудников | Экспорт табеля Т-13 | **Настройки подключения к TimeControl**

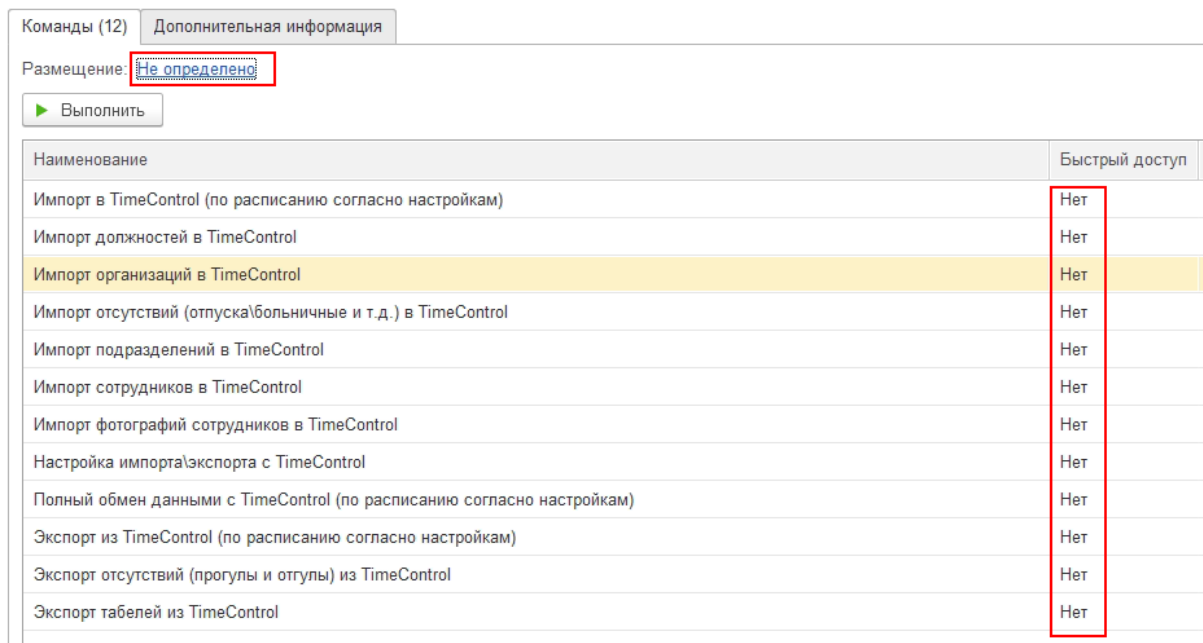
Адрес сервера TimeControl: Порт сервера:

Логин API:

Пароль API:

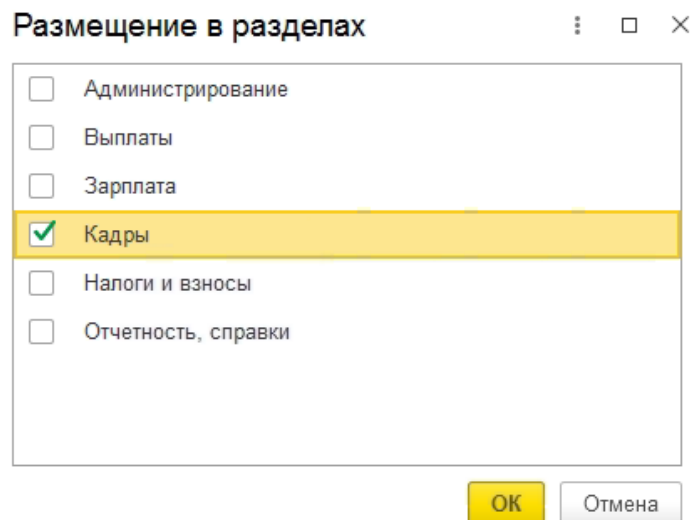
(изображение 3.3.3.1)

4. Перейдите в список команд внешней обработки (как показано в разделе ["Добавление внешней обработки в 1С"](#) пункт 8). Нажмите на ссылку **"Размещение"**, чтобы задать раздел 1С, откуда будут доступны команды, и задайте пользователей 1С в колонке **"Доступ"**, для которых будут доступны команды. Показано на рисунке ниже.

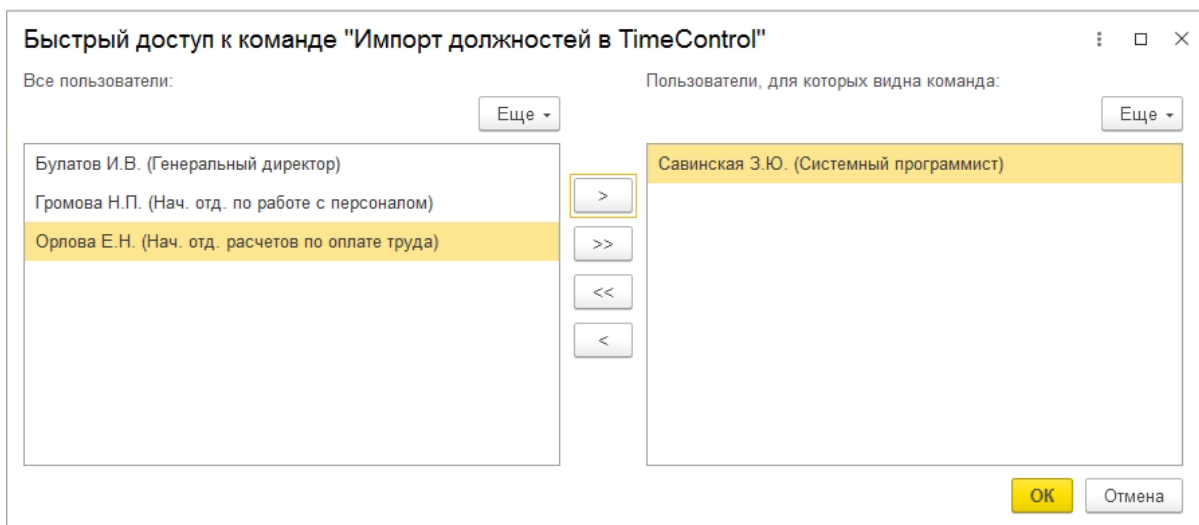


(изображение 3.3.3.2)

5. К примеру, зададим раздел "Кадры" и выберем одного сотрудника.



(изображение 3.3.3.3)



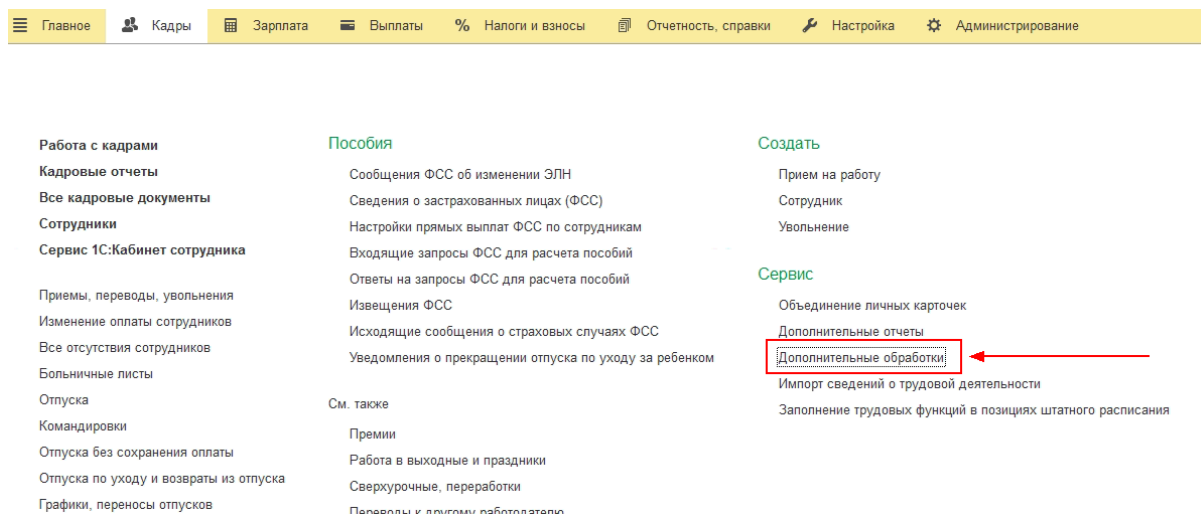
(изображение 3.3.3.4)



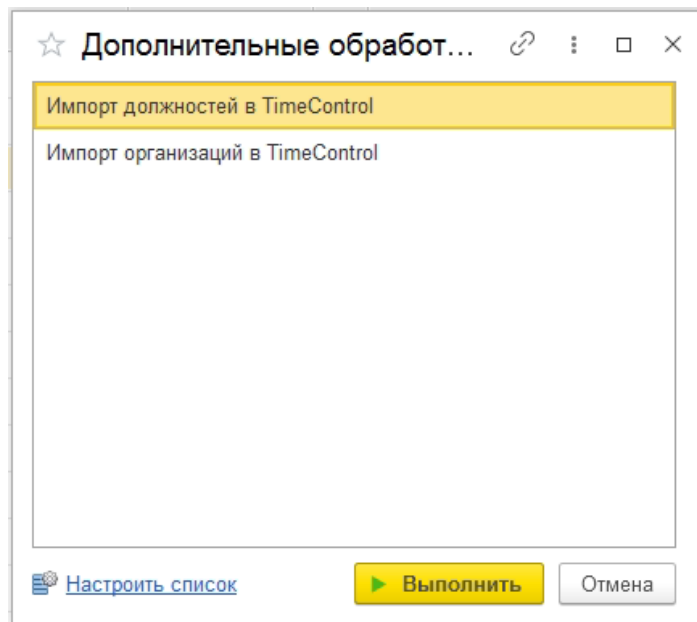
(изображение 3.3.3.5)

6. Нажмите **"Записать и закрыть"** для сохранения изменений.

7. Мы добавили быстрый доступ для двух команд: "Импорт должностей" и "Импорт организаций" из раздела "Кадры" (как показано на рисунке выше). Теперь, если в 1С перейти в раздел "Кады" и нажать **"Дополнительные обработки"**, как отмечено на рисунке ниже, то откроется меню с запуском наших команд (изображение 3.3.3.7), откуда их можно выполнить.



(изображение 3.3.3.6)



(изображение 3.3.3.7)